

第一線善用中立機房資源 將服務觸角延伸至東北亞



■ 第一線東京 POP 機房內部機電基礎設施一隅。

正所謂天下武功、唯快不破，現今企業欲加快數位轉型進程，及早開拓新與市場、催生創新服務，顯然不適合採取傳統自建機房模式、一磚一瓦慢慢肇建 IT 基礎設施，唯有充份善用中立機房已臻成熟穩固的基礎環境，才是加快商業佈局的理想做法。今年 (2020) 第一線成功而快速地打造東京 POP 機房之例，為值得借鏡的範本。

眾所皆知，第一線是大中華地區知名的電信網路中立服務供應商，為企業提供 MPLS VPN、SD-WAN、網際網路接取、資料中心、雲端數據中心等豐富解決方案，致力滿足客戶不斷擴增的商務需求；近年因應客戶業務版圖的拓展與轉移，順勢將服務觸角延伸至大中華以外地區，包括在東北亞地區的日本、東南亞地區的越南、新加坡及歐、美地區分別設立 POP 點。

第一線技術經理董鵬遠指出，以往第一線早有設置東京機房規劃，也陸續有客戶佈建日本業務據點，惟考量這些據點規模小、線路需求有限，所以先透過在香港的國際電信合作夥伴互連提供服務，藉此滿足客戶需求。但時至今年，情況出現重大轉變。

「一家美國經銷商反應，其客戶在日本擁有數十個據點，急需在當地佈建 VPN 架構，期望第一線提供支援，」董鵬遠說，隨著這個大型專案到來，促使第一線加快設立東京 POP 的腳步，並且選擇與國際中立數據中心業者合作；主要是該數據中心業者在東京擁有多達 11 座機房，在大阪也有 1 座，加上長年深耕機房設施維運服務、品質上有一定的水準，又是中立機房對於進線無排他性，而且雙方曾在香港、上海、新加坡有過相關合作經驗，已建立溝通默契所致。

第一線產品經理高沛辰補充說，事實上由於客戶需求比較迫切、也有目標上線的時間表，連帶讓第一線揹負不小的時程壓力，於是根據這個期限回推整個專案建置時程，包含機房租用、設備採購，上架、完成設定、申裝本地電路、網路測試... 等等每個環節應就緒時間，前前後後僅容許短短幾週的作業期程；如果第一線選擇自建，肯定來不及，所以這回與該數據中心業者合作，實為爭取快速上手的必然選擇。

因疫情採權宜之計，遠距完成裝機與設定

另值得一提，過往欲跨國連結不同 POP，別無他法需要倚靠國際數據電路，萬一因客戶需求增高、須擴大頻寬，也只能忍受長達 3-4 週等待相關設定及資源

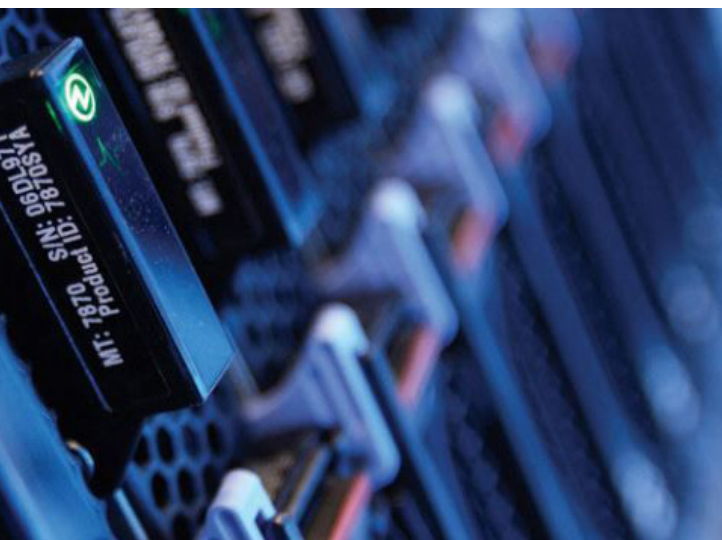


完成；反觀該數據中心業者將其下機房以 SDN 技術串接，可提供高達 10Gbps 的連接端口資源將相關機房連接，可以是調度頻寬的最佳臨時方案之一且具有彈性。

董鵬遠接著說，目前第一線的東京 POP 落腳於該數據中心業者中其中一座機房，日後縱使客戶提出異地備援要求，第一線可以快速藉助該數據中心業者其它機房，設立第二個日本 POP。他進一步指出，雖然借用第三方機房基礎設施，但依以往慣例，舉凡設備（含路由器、交換器）裝機、上架與設定，第一線通常不會假手他人，一定指派技術團隊親赴當地執行。



■ 第一線東京 POP 機房內部跳線盤。
第一線東京 POP 機房內部伺服器。



雖然今年受到 COVID-19(新冠肺炎) 疫情影響，跨國差旅受阻，第一線無法親自完成設備安裝與設定，仍然詳加制定相關作業 SOP，請當地 SI 業者按圖施工，並在過程中設下許多檢查點，仔細核對每台設備是否鎖在對的位置，每條線路是否按規畫接上哪台交換器的哪個埠，SI 是否按指示貼上所有標籤。此外，第一線更從台灣發動連線測試，亦請對方協助拍攝現場照片、以便清查各個細節是否到位，藉由遠距離層層把關，確保東京 POP 如期如質完工。

高沛辰說，近期內，第一線將於東京 POP 設置 SD-WAN 閘道器；換言之，今後不論第一線的客戶，想透過第一線網路提供日本當地的 MPLS VPN、IDC 或 SD-WAN 等服務需求，都不成問題，也能利用專線連接第一線 POP，再透過骨幹網路接入 AWS、Azure 或阿里雲等公有雲服務，確保全程數據傳輸安全。

建構與國際業者合作橋樑，滿足客戶多元需求

董鵬遠表示，第一線透過與國際中立數據中心業者合作設立海外 POP，不僅節省企業人力與時間成本，更能提供高度安全、防護及易於管理的基礎設施，包括機房電力、空調、網路、消防乃至維運等基礎工程，以維護客戶的重要數據、伺服器、應用程式及網路的資料保存與運轉。

第一線能依照不同產業的需求為客戶提供專業的地理位置、冷卻系統、PDU 配置、機架電力之選用規劃與分析，並配合第一線穩定的 MPLS 專用網路骨幹，創造安全、易於管理與存取資源的數據中心，幫助企業提升營運靈活性。